



SCHOOLGIDS

2024-2025

DE **FLORIAN**
ONDERWIJS
SPECIALISTEN

Samen laten we elke kind groeien

INHOUD

	VOORWOORD	3
1	ONZE SCHOOL	4
2	ONZE PARTNERS	14
3	ONS ONDERWIJS	18
4	PRAKTISCHE INFO	22
5	CONTACT	25

NB Waar we in deze schoolgids 'ouders' schrijven, bedoelen we ook 'verzorgers' of 'wettelijk vertegenwoordigers'. Waar we in deze schoolgids 'hij' schrijven, bedoelen we ook 'zij'. Deze schoolgids is vastgesteld door het college van bestuur van De Onderwijsspecialisten, het bevoegd gezag van onze school.

FLORIAN SCHOOLGIDS 2024-2025

3

Beste ouder(s)/verzorger(s),

Je hebt zojuist de schoolgids van onze mooie school geopend. Welkom, fijn dat je geïnteresseerd bent in onze schoolgids! In deze schoolgids vind je belangrijke informatie over onze school. Bijvoorbeeld over de organisatie van ons onderwijs, de zorg voor onze leerlingen, het vakantierooster en allerlei praktische zaken. Het is fijn wanneer je de schoolgids goed leest. Als je denkt dat er informatie ontbreekt of suggesties hebt om de schoolgids te verbeteren, neem dan contact met ons op. Deze inbreng is van harte welkom. Samen gaan we voor het beste onderwijs voor jullie kinderen en onze leerlingen.

Onze kernwaarden zijn veiligheid, vertrouwen, plezier en betrokkenheid.

Voor leerlingen betekent dit voor ons het volgende:

Vertrouwen: Je kunt mij vertrouwen, daar zorg ik voor.

Veiligheid: Iedereen voelt zich veilig bij ons op school.

Plezier: Samen zorgen we voor plezier.

Betrokkenheid: Iedereen kent elkaar, niet alleen van naam.

Wij gaan weer voor een fijn schooljaar waarin jullie gaan merken hoe belangrijk wij onze kernwaarden vinden en waar we als school opnieuw vol enthousiasme en energie aan de slag gaan met de volgende stap binnen de ontwikkeling van onze school.

Namens het team,
Sjoerd van der Zande
Directeur

1

ONZE SCHOOL

- 4 **Floriant biedt speciaal onderwijs aan leerlingen in de basisschoolleeftijd. Veel van onze leerlingen hebben een stoornis binnen het autistisch spectrum of andere internaliserende problematiek. Rust, duidelijkheid en overzicht zijn de basis in ons onderwijs.**

Onze school in het kort

Op Floriant werken we met reguliere leerlijnen, passend bij leerroute 5, 6 of 7. Als het nodig is passen we deze leerlijnen aan. Leerlingen krijgen les in de eigen klas van een vaste leerkracht. Zij werken zoveel mogelijk klassikaal. Als dat nodig is, bieden we instructies op individueel niveau. Zo krijgen alle leerlingen zo veel mogelijk onderwijs op maat. Voor leerlingen die extra ondersteuning nodig hebben op school, werken we samen met verschillende zorgpartners.

Onze school heeft:

- ongeveer 100 leerlingen, in de leeftijd van 4 t/m 13 jaar
- 12 groepen
- 27 medewerkers

Schoolklimaat

We gaan uit van de kwaliteiten van leerlingen, van datgene wat ze goed doen. We respecteren hen als persoon en zien hun wellicht afwijkende gedrag als een hulpvraag aan ons. We bieden leerlingen duidelijkheid, structuur en kansen in een warme, veilige schoolomgeving. Leraren stemmen hun aanpak af op de onderwijsbehoeften van de individuele leerling. Bijvoorbeeld door het wegnemen of juist toevoegen van prikkels, een speciale plek in de klas of werken met hulpmiddelen.

Gelijkwaardigheid

Leerlingen, ouders, verzorgers en medewerkers van verschillende achtergrond, godsdienst of levensovertuiging gaan bij ons op school met respect met elkaar om. Wij zijn een algemeen bijzondere school, dat betekent dat we uitgaan van gelijkwaardigheid van iedereen die aan ons verbonden is.

Onze visie

Als ouder wil je niets liever dan dat je kind écht gezien wordt. We kijken daarom naar de onderwijsbehoeften en mogelijkheden van elke individuele leerling. Met als doel dat alle leerlingen zich optimaal ontwikkelen. We bieden de reguliere leerlijnen op cognitief gebied en vullen die waar nodig aan met onderwijs op maat. Ook besteden we veel aandacht aan werkhouding, taakgedrag, executieve functies en sociaal-emotionele ontwikkeling.

- 5 We hebben de bedoeling van ons onderwijs als volgt geformuleerd:

Leren doe je op allerlei manieren en de hele dag door. In de klas, in de gymzaal of op het schoolplein. Wij helpen je bij al die verschillende vormen van leren. Of het nou lezen is, spelling, opkomen voor jezelf of spelen met andere kinderen. Wij zorgen voor onderwijs in een veilige en uitdagende omgeving waarin we onze leerlingen zien zoals ze zijn. Met al hun talenten, mogelijkheden en uitdagingen. We hebben aandacht voor iedereen en werken vanuit voorspelbaarheid, begrip en rust. Bij ons op school ben je welkom zoals je bent en stemmen wij onze aanpak op jou af!

Onze kernwaarden zijn vertrouwen, veiligheid, plezier en betrokkenheid. We hebben uitgewerkt wat dat betekent voor onze leerlingen, collega's, ouders en samenwerkingspartners en hoe de kernwaarden terug te zien zijn in ons gedrag. We vertellen daar graag over, dus als je hier een vraag over hebt, laat het ons weten!

Podcast

We raken niet uitgepraat over het speciaal onderwijs. Daarom hebben we een podcast gestart onder de titel 'Floriant van de andere kant'. In de podcast vertellen we je alles over wat wij als school ondernemen. Van schoolactiviteiten, gezelligheid tot beleid. Je kunt onze podcast beluisteren via Spotify.



Inspectiebeoordeling

Eens per vier jaar bezoekt de Inspectie van het Onderwijs onze school. Ons onderwijs kreeg de laatste keer een voldoende. Dit betekent dat het bestuur voldoet aan de vereiste basiskwaliteit.

AANMELDEN

Wil je je kind aanmelden bij onze school? Dat kan telefonisch of via e-mail. Ook kun je rechtstreeks telefonisch contact opnemen met ons aanmeldbureau: 026 - 303 42 05. Je krijgt dan meer informatie over onze school en ondersteuning bij het aanleveren van de informatie die nodig is om je kind aan te melden. Ook onderzoeken we of onze school de juiste hulp en ondersteuning kan bieden of dat een andere school mogelijk beter passend is.

WACHTLIJSTPROCEDURE

In het geval er onverhoopt meer leerlingen worden aangemeld dan we kunnen plaatsen, moeten we overgaan tot het hanteren van een (tijdelijke) wachtlijst. Op onze website lees je er meer over.



6 LEERLINGEN

De leerlingen die bij ons naar school gaan, zijn tussen de 4 en 13 jaar. Leerlingen hebben een naar binnen gerichte gedragshulpvraag en profiteren van een regulier didactisch aanbod. En hebben een grote behoefte aan overzicht en structuur. Zij volgen bij ons speciaal onderwijs.

Extra ondersteuning

Onze leerlingen hebben extra behoefte aan veiligheid en structuur. Ook hebben ze vaak extra ondersteuning nodig vanwege hun gedrag. Deze ondersteuning bieden wij. Dat kan intern zijn met medewerkers van onze school, maar we kunnen dit ook extern inhuren. In klas Paars en de beide TOP-klassen is naast de leerkracht ook altijd een sociotherapeut aanwezig vanuit het Dr. Leo Kannerhuis. Hier komen school en behandeling nadrukkelijk samen in de klas.

Passende aanpak

Onze leerlingen ontwikkelen zich door hun gedrag en hulpvraag vaak wat anders op verschillende gebieden. Zo kan het zijn dat een leerling erg goed kan rekenen, maar wel veel ondersteuning nodig heeft in het spelen en communiceren. Maatwerk is daarom heel belangrijk. We overvragen leerlingen niet, maar laten ze juist succes ervaren. In het onderwijs, maar ook in de manier waarop we een kind aanspreken.

TEAM

Elke leerling groeit met goede begeleiding en ondersteuning van school. Ons team bestaat uit leraren, onderwijsondersteuners en andere professionals. Zij hebben veel kennis, kunde en ervaring op het gebied van autisme. Samen verzorgen ze het best mogelijke onderwijs.

Begeleiding in de klas

Iedere klas heeft een leerkracht die gespecialiseerd is in het werken met onze leerlingen. Sommige leerlingen krijgen extra ondersteuning van een zorgbegeleider of een sociotherapeut. Ook werken er op onze school een aantal onderwijsondersteuners. Zij ondersteunen volgens een vast rooster in de verschillende klassen.



7

ZORG

Soms heeft een leerling extra hulp of zorg nodig die binnen de klas niet mogelijk is. Hij kan dan begeleiding krijgen van andere professionals in school.

Commissie voor de Begeleiding

Onze Commissie voor de Begeleiding adviseert na overleg met de ouders over het ontwikkelingsperspectief van de leerling. Ook onderzoekt de commissie of een leerling extra ondersteuning nodig heeft, en welke dan. Verder evalueert de commissie jaarlijks de vorderingen van de leerling. We stemmen zorg en onderwijs steeds zo goed mogelijk op elkaar af.

Intern begeleider

Onze intern begeleiders zijn medeverantwoordelijk voor de leerlingenzorg bij ons op school. Ze spreken met leerlingen, ouders en leraren over de zorg die het best bij de leerling past. Ons zorgaanbod is altijd gericht op ondersteuning van het leerproces. Ook geven de intern begeleiders onderwijskundige begeleiding en ondersteuning aan leraren. Dat gebeurt onder andere door klassenobservaties.

Gedragwetenschapper

Onze gedragwetenschapper richt zich vooral op ontwikkelings- en gedragsproblemen van leerlingen. Ze begeleidt individuele leerlingen. Soms observeert ze leerlingen, individueel of in de groep. Als dat nodig is, doet ze aanvullend onderzoek. Daarna geeft ze advies aan leraren, ouders en behandelaars.

Specialisten van buiten school

We maken gebruik van diensten van een logopedist en een fysiotherapeut. Zij komen bij ons op school. Via de zorgverzekering kunnen we logopedie en fysiotherapie onder schooltijd verzorgen. We werken samen met Spraakmakend logopedie en Daanen-Derksen Kinderfysiotherapie. Samen zijn we voortdurend op zoek naar verbetering van onderwijskwaliteit. Zo brengen we ons onderwijs naar een hoger niveau.

Jeugdarts van de GGD

De jeugdarts van de GGD kan adviseren over zorg en begeleiding. Kleuters krijgen een algemeen medisch onderzoek als ze bij ons op school starten. Voor oudere leerlingen gaat dit op leeftijd of als de school daar aanleiding toe ziet. Je krijgt vooraf een oproep voor je kind.

Sociotherapeut

In de klassen op de locatie Oolgaardthuis is naast de leerkracht ook altijd een sociotherapeut aanwezig. Deze werkt voor het Dr. Leo Kannerhuis, dat gespecialiseerd is in autisme.



8

LOCATIES

Onze leerlingen volgen onderwijs op twee locaties in Arnhem. Leerlingen vinden op onze school een veilige basis voor hun ontwikkeling.

Locatie Bakenbergseweg

Op locatie Bakenbergseweg krijgen de leerlingen in de eigen groep les van een vaste leerkracht. Waar het kan, geven we groepsgewijs les. Waar het nodig is, bieden we instructie op individueel niveau. Zo krijgen alle leerlingen zo veel mogelijk onderwijs op maat.

Locatie Bakenbergseweg heeft:

- ruim 80 leerlingen in de leeftijd van 6 t/m 13 jaar
- 9 klassen
- 24 medewerkers

Locatie Oolgaardthuis

Op het Oolgaardthuis krijgen de leerlingen onderwijs in combinatie met behandeling vanuit het Dr. Leo Kannerhuis.

Locatie Oolgaardthuis heeft:

- ongeveer 20 leerlingen
- 2 TOP-klassen voor leerlingen van 4 t/m 6 jaar
- 1 klas Paars voor leerlingen van 7 t/m 13 jaar
- 3 medewerkers
- intensieve ondersteuning via jeugdgezondheidszorg (Dr. Leo Kannerhuis)

Pieter Brueghelschool

Komend jaar groeit onze school met twee klassen. Deze twee groepen kunnen we niet meer in ons gebouw aan de Bakenbergseweg huisvesten. Gelukkig hebben we aan de overkant van de straat een hele mooie plek gevonden, in de Pieter Brueghelschool.

Onze twee groepen zes krijgen volgend jaar daar les. Meer informatie, over bijvoorbeeld het wegbrengen of ophalen, de pauzes en de gymlessen ontvangen de betreffende ouders aan de start van het schooljaar. We zijn blij dat het gelukt is om zo dicht in de buurt alternatieve huisvesting te vinden en hebben er alle vertrouwen in dat onze leerlingen en collega's ook daar prima op hun plek zitten.

DOELEN

Als school leren we ook. We willen ons onderwijs steeds blijven verbeteren. Elk jaar stellen we onszelf doelen. Hier lees je wat we vorig jaar bereikten en wat we komend jaar aan willen werken.

Bereikt in 2023

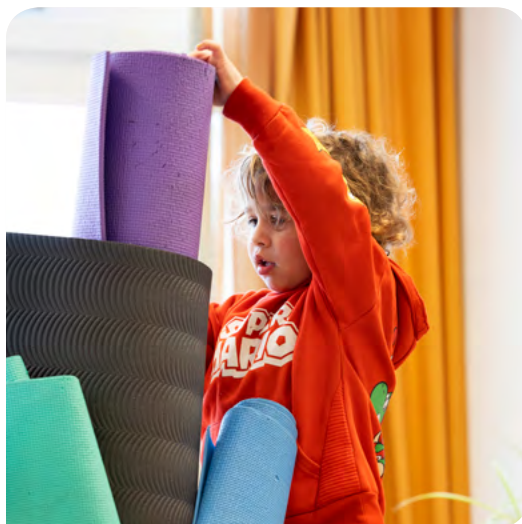
- We hebben het afgelopen jaar afgesloten met een gevoel van trots. Trots op het onderwijs dat we elke dag met elkaar weten neer te zetten voor onze leerlingen. En trots op de schoolontwikkeling die we hebben doorgemaakt.
- We hebben samen verdere stappen gezet op weg naar een professionele cultuur
- We hebben pauzesport een structureel onderdeel gemaakt van ons basisaanbod

- 9
- We hebben structureel en doelmatig aanbod om de executieve functies van onze leerlingen te bevorderen
 - We hebben ons geschoold in onze nieuwe rekenmethode en afspraken gemaakt over hoe we ons rekenonderwijs afstemmen op de doelgroep.

Nieuw jaar, nieuwe doelen

Ook voor het komende jaar hebben we onszelf weer flink wat ambitieuze doelen gesteld. Een aantal noemen we hier:

- We starten een ouderteam. We vragen de leden mee te denken over de activiteiten die we voor onze leerlingen organiseren.
- We formuleren een visie op kleuteronderwijs in samenwerking met het Leo Kannerhuis, hiervoor doorlopen we gezamenlijk een visietraject gericht op peuter- en kleuteronderwijs.
- We treffen voorbereidingen om in schooljaar 2025-2026 te kunnen starten met een pilot 'tot 14 onderwijs'.
- We ontwikkelen een aanbod voor onze leerlingen op het gebied van psycho-educatie.
- We optimaliseren onze instructies door ons te scholen in het Effectieve Directe Instructiemodel (EDI).
- We starten een moestuin samen met de reguliere basisschool aan de overkant van de straat.
- We implementeren een nieuwe methode spelling en taal: Staal.



RESULTATEN

Wat leren leerlingen op onze school en wat gaat een leerling doen nadat de tijd op onze school erop zit? Er zijn verschillende mogelijkheden.

Basisvaardigheden

Rekenen, taal en burgerschap zijn belangrijke vakken om later zo goed mogelijk mee te kunnen doen. Daarom besteden we er in onze lessen veel aandacht aan.

Onze ambitie is dat minimaal 75% van onze leerlingen aan het einde van hun schoolperiode de streefniveaus voor deze vakken halen. Vorig schooljaar behaalden we met onze leerlingen de volgende resultaten:

- Rekenen: 77% van de leerlingen behaalt 1F en 27% 1S
- Lezen: 100% van de leerlingen behaalt 1F en 73% 2F
- Taal: 86% van de leerlingen behaalt 1F en 23% 2F
- Burgerschap: we hebben onze schooleigen norm ruimschoots behaald.

Met deze resultaten hebben we onze ambitie niet behaald. We hebben een analyse gemaakt van de oorzaken en zetten verbeteracties in.

Ten slotte deden op onze school 23 leerlingen mee aan de doorstroomtoets. Gemiddeld behaalden onze leerlingen een score van 170.

10 UITSTROOM

Het afgelopen jaar zijn er bij ons 15 niet residentiële leerlingen uitgestroomd (niet residentiële leerlingen zijn leerlingen die geen behandeling volgen bij het Leo Kannerhuis). 12 leerlingen vertrokken na onze school naar het v(s)o en drie leerlingen stroomden tussentijds uit naar een andere beter passende plek binnen het so.

De 12 schoolverlaters zijn naar de volgende plekken uitgestroomd:

Uitstroom	Aantal leerlingen
Vso vmbo bbl-kbl	2
Vso vmbo gl-tl	2
Vso havo	3
Vso vmbo tl-havo	3
Vwo	1
Overig	1

Dit betekent dat in het schooljaar 2022-2023 83% van onze leerlingen naar het voortgezet speciaal onderwijs uitstroomde met als doel een vmbo of havo diploma. 8 procent van onze leerlingen vervolgde hun schoolloopbaan op een regulier voortgezet onderwijs. Eén leerling valt in de categorie 'overig'. In deze categorie vallen bijvoorbeeld leerlingen waarbij behandeling voorliggend is, of die een vrijstelling van de leerplicht hebben gekregen. Er stroomde niemand uit naar een vso met als doel een uitstroom richting arbeid.

Stroomden onze leerlingen uit naar een passende plek?

We besteden veel tijd en aandacht aan het vinden van geschikte uitstroomplekken en bereiden leerlingen daar goed op voor. Na een jaar checken we of onze leerlingen nog op de plek zitten waar ze na onze school naartoe zijn gegaan.

We streven ernaar dat 80% (eigen norm van de school) van onze oud-leerlingen daar nog zit. Vorig schooljaar zaten 89% oud-leerlingen nog op dezelfde uitstroomplek. We hebben onze norm behaald.

In het afgelopen schooljaar is 100% van onze (einduitstroom) leerlingen uitgestroomd volgens onze verwachting. Dat wil zeggen dat alle leerlingen gingen naar de plek die twee jaar daarvoor in hun OPP stond vermeld. De landelijke norm van 75% haalden we hiermee ruim.



VEILIGE SCHOOL

Goed onderwijs is ook veilig onderwijs. We willen dat elke leerling zich veilig voelt op school. In een veilige omgeving en in een veilig klimaat komen leerlingen optimaal tot leren en ontwikkeling. In ons schoolveiligheidsplan staat beschreven hoe we zorgen voor een veilige school.

Wat betekent dat?

We passen goed op voor ongelukken op school. We zijn ons bewust van situaties die gezondheidsrisico's met zich mee kunnen brengen. Geweld en pesten horen niet op school, net als seksuele intimidatie en discriminatie. We respecteren en accepteren elkaar. School is een plek waar leerlingen zich veilig en thuis voelen.

Heldere afspraken

Afspraken over goed gedrag maken de school veiliger. Medewerkers volgen de gedragscode van De Onderwijsspecialisten, leerlingen kennen de schoolregels. Zo weet iedereen wat goed gedrag is en wat niet. In het schoolveiligheidsplan staan de gedragscode, afspraken en procedures. Ze helpen om ongewenst gedrag en onveilige situaties te voorkomen. Is er toch een incident, dan weten we hoe we hiermee willen omgaan.

Veilig en prettig leerklimaat

We onderzoeken regelmatig het leerklimaat. Hoe vinden de leerlingen het in de klas? Voelen zij zich prettig? Voelen zij zich veilig? Als er verbeteringen nodig of mogelijk zijn is dat óns huiswerk.

Meldcode Huiselijk geweld en kindermishandeling

Voor alle medewerkers in het onderwijs geldt dat zij moeten handelen volgens de meldcode Huiselijk geweld en kindermishandeling. Wanneer we vermoedens hebben van onveiligheid, verwaarlozing of kindermishandeling, moeten we de stappen van de meldcode volgen. De meldcode ligt ter inzage op school.

Meldplicht bij seksueel misbruik

Voor alle medewerkers in het onderwijs geldt ook dat zij wettelijk verplicht zijn bij een vermoeden van seksueel misbruik door een medewerker jegens een minderjarige leerling melding te doen bij de school. We overleggen met de vertrouwensinspecteur en doen aangifte bij politie.



12 PRIVACY

Op onze school gaan wij zorgvuldig om met de privacy van onze leerlingen. Wij maken alleen gebruik van persoonsgegevens als dat nodig is voor het leren en begeleiden en voor de veiligheid van onze leerlingen.

We houden ons aan de wet

Bij de verwerking van persoonsgegevens van leerlingen houden we ons aan de Algemene Verordening Gegevensbescherming (AVG), de Uitvoeringswet AVG en de onderwijswetgeving. Waar nodig vragen we altijd toestemming voor het verwerken en gebruik van (bijzondere) persoonsgegevens zoals foto's of films. Die toestemming kun je altijd intrekken.

Rechten van ouders en leerlingen

Ouders van leerlingen tot 16 jaar hebben het recht de persoonsgegevens van hun zoon of dochter in te zien, te verbeteren, aan te vullen of te laten verwijderen. Leerlingen vanaf 16 jaar hebben dezelfde rechten. Ook hebben ouders de mogelijkheid om gegevens over henzelf in te zien, te verbeteren, aan te vullen of te laten verwijderen. Het verwijderen van opgeslagen gegevens kan alleen als de wettelijke bewaartermijn is verstreken.

Ook heb je het recht om de persoonsgegevens te ontvangen die onze school van je kind of jou heeft opgeslagen. Wil je gebruik maken van deze rechten? Stuur dan een mail met je verzoek naar onze school.

Inzet video-interactietraining bij personeel

Soms maken we voor trainingsdoeleinden opnamen in de klas. Deze beelden worden alleen intern bekeken en gebruikt om de kwaliteit van ons onderwijs te verbeteren. Leerlingen worden zoveel mogelijk buiten beeld gehouden of onherkenbaar in beeld gebracht.

Vragen over AVG

Heb je een vraag over de AVG of je rechten, dan kun je altijd terecht bij de school. Uiteraard kun je ook contact opnemen met de functionaris gegevensbescherming van De Onderwijsspecialisten via ivp@deonderwijsspecialisten.nl.

Klachten over AVG

Als je vindt dat het doen of laten van onze school of De Onderwijsspecialisten niet in overeenstemming is met de AVG dan kun je hierover in gesprek gaan met de directeur. Kom je er samen met de directeur niet uit? Dan kun je een klacht indienen door een mail te sturen naar ivp@deonderwijsspecialisten.nl.

Privacyreglement

In de privacyverklaring en het privacyreglement van De Onderwijsspecialisten lees je welke persoonsgegevens wij gebruiken, hoe we die verwerken, met welk doel en hoelang we ze bewaren. Ook lees je hoe je gebruik kunt maken van je rechten. Zie www.deonderwijsspecialisten.nl/privacy.

13 KLACHTEN

Als leerling, ouder of schoolmedewerker kun je ontevreden zijn over bepaalde zaken of gedragingen op school. We gaan ervan uit dat we de meeste klachten in onderling overleg kunnen oplossen. Spreek daarom bij ontevredenheid vooral de leerkracht en de schoolleiding aan. Kom je er niet uit met de betrokkenen? Is de klacht naar jouw mening niet naar behoren opgelost? Of durf je niet zelf met de betrokkenen in gesprek te gaan? Dan kun je een beroep doen op de ondersteuning van de interne vertrouwenspersoon op school.

Vertrouwenspersoon

Onze vertrouwenspersoon heeft een specifieke taak als het gaat om ongewenst gedrag op school. Denk aan pesten, ongewenste intimiteiten, machtsmisbruik, discriminatie, miscommunicatie, agressie en geweld. Hierbij biedt de vertrouwenspersoon begeleiding vanaf het eerste gesprek totdat de klacht is opgelost. De vertrouwenspersoon lost de klacht niet zelf op, maar ondersteunt bij het vinden van een goede oplossing.

De vertrouwenspersoon luistert naar je en geeft informatie over mogelijke vervolgstappen. Eventueel brengt hij je in contact met de externe vertrouwenspersoon voor verdere begeleiding in de klachtprocedure. De contactgegevens staan achter in de gids.

Vertrouwensinspecteur

Voor onafhankelijk advies bij een klacht kun je contact opnemen met een vertrouwensinspecteur van de Onderwijsinspectie. Het telefoonnummer staat achter in de gids.

Formele klacht

Als een klacht niet binnen de school kan worden opgelost, kan deze worden voorgelegd aan het college van bestuur van De Onderwijsspecialisten of worden ingediend bij de Landelijke Klachtencommissie Onderwijs. De contactgegevens staan achter in de gids.

De volledige klachtenregeling en de procedure voor klachtbehandeling staan op de website van De Onderwijsspecialisten. (www.deonderwijsspecialisten.nl/organisatie/klachten).

2

ONZE PARTNERS

14 Elke leerling zo goed mogelijk begeleiden, zodat hij het beste uit zichzelf kan halen. Daar werken we elke dag aan. Samen. Samen met anderen en op verschillende manieren. Omdat samenwerking leidt tot nog beter onderwijs.

- Samen met leerlingen
- Samen met ouders
- Samen met partners en omgeving
- Samen met De Onderwijsspecialisten

SAMEN MET LEERLINGEN

Natuurlijk werken we elke dag samen met onze leerlingen. Zij maken onze school speciaal. We praten graag en veel met ze en ze adviseren ons bij alles wat voor hen van belang is.

Leerlingenraad

Floriant heeft een leerlingenraad met uit elke klas een afgevaardigde. De leerlingenraad adviseert en denkt mee over onderwerpen die leerlingen belangrijk vinden, zoals schoolregels en de inrichting van het schoolplein. Elke acht weken komt de raad bij elkaar onder leiding van onze directeur.

SAMEN MET OUDERS

Ook met ouders werken we nauw samen. Onze leraren hebben veel contact met ouders. Op vaste momenten, maar ook wanneer je daar als ouder behoefte aan hebt of als de leerkracht het nodig vindt.

Samen weten we meer

Hoe gaat het op school? Hoe ontwikkelt mijn kind zich? Dit zijn vragen die elke ouder heeft. Omgekeerd zijn wij benieuwd naar hoe ouders hun kind zien. Hoe gaat het thuis? Valt er iets op of zijn er bijzonderheden? Op allerlei manieren en momenten houden we graag contact met jou als ouder.

Zo blijf je op de hoogte

- Via Klasbord. Dit is een soort gesloten Facebook-groep die alleen toegankelijk is voor ouders van de betreffende klas. We delen hier foto's en filmpjes, maar het is ook ons primaire communicatieplatform voor meer formele communicatie.
- Via het contact met de leerkracht. Als ouder kun je altijd contact opnemen als je vragen hebt. Je kunt de leerkracht bereiken via e-mail of telefonisch. Onze leerkrachten zijn dagelijks vóór 8 uur en ná 14 uur telefonisch bereikbaar via het telefoonnummer van school. Als er bijzonderheden zijn, neemt de leerkracht zelf contact met je op.



15 Oudermiddagen en -avonden

Drie keer per schooljaar organiseren we een oudermiddag of -avond. Dan bespreken we samen hoe je kind het doet op school. We kijken daarbij naar de doelen uit het handlingsplan en naar het uitstroomperspectief in het ontwikkelingsperspectiefplan. Aan het begin van het schooljaar nodigen we jou en je kind uit voor een kennismakingsgesprek.

Medezeggenschapsraad

De medezeggenschapsraad (mr) op school is een wettelijk verplicht orgaan waarin ouders en personeelsleden meepraten en meebeslissen over ons schoolbeleid. De mr bestaat uit twee geledingen: de oudergeleding en de personeelsgeleding. De oudergeleding vertegenwoordigt hierbij de ouders van de leerlingen. Zo zijn zowel ouders als personeel betrokken bij ons schoolbeleid.

De mr overlegt met de directie over belangrijke schoolzaken zoals verbeteringen in het onderwijs, vaststellen van vakanties en vrije dagen, veiligheid op school of de manier waarop ouders betrokken willen en kunnen zijn. Afhankelijk van het onderwerp moet een school advies en/of instemming vragen aan de medezeggenschapsraad voordat een besluit wordt genomen. In sommige gevallen is informeren van de mr voldoende.

Gemeenschappelijke medezeggenschapsraad

Onze school maakt deel uit van stichting De Onderwijsspecialisten. Ook zij hebben een medezeggenschapsraad: de gmr. Hierin zitten ouders en medewerkers van alle scholen van de stichting. De gmr praat mee over onderwerpen die belangrijk zijn voor al deze scholen in speciaal onderwijs. Lees meer op www.deonderwijsspecialisten.nl/gmr.

16 **SAMEN MET PARTNERS EN OMGEVING**

Floriant werkt vaak en graag samen met partners in de omgeving.

Samen met scholen in de regio

Alle scholen in een regio werken samen aan inclusief onderwijs voor elke leerling. We doen dit in een samenwerkingsverband. Het samenwerkingsverband bepaalt welke leerlingen les krijgen op het speciaal onderwijs, en op welke school. Onze school maakt deel uit van het samenwerkingsverband PassendWijs. Samen zorgen we dat er voor alle leerlingen een passende plek is op een school dichtbij. Lees meer op www.swv-passendwijs.nl. Zie ook www.passendonderwijs.nl.

Samen met het Dr. Leo Kannerhuis

Een deel van onze leerlingen krijgt in de klas begeleiding van een sociotherapeut van het Dr. Leo Kannerhuis. Het gaat om de leerlingen in de TOP-klassen en de klas Paars op de locatie Oolgaardthuis. Ook in de andere klassen (op de locatie Bakenbergseweg) zitten leerlingen die in behandeling zijn bij het Dr. Leo Kannerhuis. Als school hebben we regelmatig overleg met de behandelaars.

Samen met ABO Zorgbegeleiding & Circustheater Stoffel

Soms kan een leerkracht niet de specifieke begeleiding bieden die een leerling nodig heeft, bijvoorbeeld als een leerling (ernstige) concentratieproblemen heeft of moeite met het volgen van een groepsinstructie. Dan kun je als ouder via de gemeente een aanvraag doen voor extra begeleiding op en na school, via ABO Zorgbegeleiding en Circustheater Stoffel.

Samen met overige zorgaanbieders

Op individueel niveau werken we ook samen met andere zorgaanbieders in de regio.

Sponsoring

Voor sponsoring en donaties gelden in het onderwijs wettelijke voorschriften. Landelijke afspraken hierover zijn vastgelegd in het convenant Scholen primair en voortgezet onderwijs en sponsoring. Wij hanteren als sponsorbeleid de meest actuele versie van dit convenant. Deze vind je terug op de website van De Onderwijsspecialisten (www.deonderwijsspecialisten.nl/sponsoring).



17 **SAMEN MET DE ONDERWIJSSPECIALISTEN**

Onze school maakt deel uit van stichting De Onderwijsspecialisten. Dit is een stichting van 30 scholen in het speciaal basisonderwijs, speciaal onderwijs en speciaal voortgezet onderwijs.

Samen staan we sterker

Alle scholen van De Onderwijsspecialisten hebben één doel: leerlingen een volwaardige plek geven in de samenleving. Deze scholen liggen in de regio's Arnhem, Overbetuwe, Zuidwest-Veluwe, Liemers, Achterhoek en de stedendriehoek Ede, Apeldoorn en Deventer.

3 ONS ONDERWIJS

- 18 **Op Floriant werken we met reguliere leerlijnen. als het nodig is, passen we deze leerlijnen aan. Leerlingen krijgen les in de eigen klas van een vaste leerkracht en werken zoveel mogelijk klassikaal. Als dat nodig is, bieden we instructies op individueel niveau. Zo krijgen alle leerlingen zo veel mogelijk onderwijs op maat.**

Onderwijs op maat

Ons onderwijs werkt toe naar de reguliere kerndoelen van het basisonderwijs, die beschrijven wat een kind aan het eind van de basisschool moet weten en kunnen. De reguliere kerndoelen worden in stapjes aangeboden. Op deze manier kunnen leerlingen op hun eigen niveau en tempo het onderwijs volgen.

Burgerschap

De kern van burgerschapsonderwijs gaat over aandacht voor basiswaarden. Denk aan gelijke behandeling en respect voor anderen in een multiculturele samenleving. Het gaat om positief met elkaar omgaan in de klas. We vergroten zo de zelfredzaamheid van onze leerlingen in de Nederlandse samenleving.

Burgerschap is geen apart vak. Het komt terug in ons schoolklimaat, verschillende vak- en leergebieden, schoolbrede projecten of het betrekken van de omgeving van de school bij ons onderwijs. We gebruiken verschillende dagelijkse situaties om leerlingen te laten ervaren dat aan elke kwestie verschillende kanten zitten. De mogelijkheden en ondersteuningsbehoeften van onze leerlingen bepalen deels waar we de focus op leggen.

Sport en cultuur

Bewegen is gezond, dus dat stimuleren we. Alle groepen krijgen bewegingsonderwijs. Leerlingen bewegen op vaste momenten in de week en krijgen sportieve uitdagingen, waarbij samen plezier hebben centraal staat. We willen ook dat leerlingen zich op cultureel gebied ontwikkelen. We bieden verschillende creatieve vakken aan. Ook gaan we bijvoorbeeld naar een theatervoorstelling of een museum.

Gespecialiseerd in autisme

Het grootste deel van onze leerlingen heeft een vorm van ASS (Autisme Spectrum Stoornis). Het onderwijsteam heeft veel kennis en kunde van autisme, door ervaring en aanvullende opleidingen of studiemomenten binnen school. We kijken vanuit de mogelijkheden van het kind. We hanteren een neutrale houding, stellen ons flexibel op, accepteren de leerlingen en zoeken naar oplossingen. Hierin werken we samen met ouders en partners.

Extra activiteiten

Voor onze leerlingen zijn veiligheid, duidelijkheid, rust en structuur heel belangrijk. Daarom houden we het aantal extra activiteiten – bijvoorbeeld rond Kerstmis, sinterklaas of de Koningssspelen – bewust beperkt.



19 **UITSTROOMPROFIELEN EN LEERRUTES**

Het speciaal onderwijs (so) kent drie richtingen. Deze richtingen heten uitstroomprofielen. Voor elke leerling stellen we een ontwikkelingsperspectief vast dat hierop aansluit. Soms is daarnaast een (tussentijdse) overstap naar een reguliere school mogelijk, met passende ondersteuning. We sluiten hiermee aan op het landelijk doelgroepenmodel van de sectorraad voor gespecialiseerd onderwijs.

Vorbereid op de toekomst

Op onze school bereiden we leerlingen voor op uitstroom naar voortgezet speciaal onderwijs (vso) of voortgezet onderwijs (vo). Deze leerlingen volgen leerroute 5, 6 of 7.

Verschillende leerroutes

Welke leerroute het beste past, hangt af van verschillende factoren. Zo kijken we naar IQ, maar ook naar schoolse vaardigheden, sociaal-emotionele redzaamheid, belemmerende en bevorderende factoren.

ONDERWIJSPROGRAMMA

Met ons onderwijs helpen we kinderen om zo goed mogelijk te functioneren op school. Wij richten ons op de cognitieve ontwikkeling, sociaal-emotionele ontwikkeling en op werkhouding en taakgedrag, zodat onze leerlingen op weg gaan naar een eigen, volwaardige plek in de maatschappij.

Hoofdvakken

We bieden de volgende hoofdvakken: rekenen, taal, technisch lezen, begrijpend lezen, schrijven, spelling en wereldoriëntatie. Ter ondersteuning gebruiken we digitale leermiddelen.

Overstap naar regulier onderwijs

Kan je kind in het reguliere onderwijs de ondersteuning krijgen die nodig is? Dan kan hij of zij tussentijds overstappen.



20 MAATWERK

Soms hebben leerlingen een extra steuntje in de rug nodig of lopen ze vast op school. Wij helpen ze dan weer op weg met speciale aandacht, begeleiding en zorg die bij hen past.

Speciale klassen

Op de locatie Oolgaardthuis hebben we drie speciale klassen. In deze klassen werken we nauw samen met de behandelaars van het Dr. Leo Kannerhuis.

2 TOP-klassen

In deze klassen zitten leerlingen van 4 tot en met 6 jaar. Zij hebben (vermoedelijk) autisme en zijn in behandeling bij het Dr. Leo Kannerhuis. De leerlingen in de TOP-klas gaan drie dagen per week naar school van 8.45 tot 14 uur. Onder en buiten schooltijd krijgen zij hun behandeling.

Klas Paars

In deze klas zitten leerlingen van 7 tot en met 13 jaar. Zij verblijven voor een behandeling in het Dr. Leo Kannerhuis. Vanwege hun autisme, in combinatie met gedragsproblemen, hebben zij nog meer veiligheid en overzicht nodig. Ze volgen onderwijs dicht bij hun behandelgroep. De leerkracht werkt nauw samen met de sociotherapeuten van het Dr. Leo Kannerhuis en Circustheater Stoffel.

Begeleiding en beoordeling

Voor elke nieuwe leerling maken we een Ontwikkelingsperspectiefplan (OPP), dat we jaarlijks met leerlingen en ouders bespreken. In dit plan staat wat een leerling kan en wat hij de komende vier jaar kan leren.

We volgen de ontwikkeling van onze leerlingen aan de hand van observaties en toetsen. We werken met methodegebonden toetsen en methode onafhankelijke toetsen. Daarvoor gebruiken wij Leerling in Beeld van het Cito. ParnasSys is ons leerlingvolgsysteem.

Wat heeft je kind nodig?

In het OPP staat ook welke ondersteuning de leerling nodig heeft om goed te kunnen leren en zich te ontwikkelen. Ook staat in het plan welke dingen het leren makkelijker of moeilijker maken. De mate van ondersteuning en het didactisch niveau bepalen onder meer de leerroute van de leerling.

Wat betekent dat voor de lessen?

Alle lessen die een leerling volgt, hebben een doel. Dat kan een doel zijn op het gebied van kennis, maar ook op het gebied van gedrag. Ons OPP bevat ook een handelingsdeel, waarin we specifieke doelen stellen voor individuele leerlingen. Dit noemen we het 'handelingsplan'. De leerkracht beschrijft daarin hoe er planmatig aan deze doelen wordt gewerkt. Deze doelen worden regelmatig geëvalueerd.

21 **Waar groeit je kind naartoe?**

Welke vervolgopleiding is mogelijk? Blijft extra begeleiding nodig? Dit noemen we het uitstroomprofiel van de leerling. Het uitstroomprofiel onderbouwen we in het OPP van de leerling.

Hoe doet je kind het in de praktijk op school?

We houden de planning voor het leren en ontwikkelen van je kind bij in een digitaal systeem. Zo zien we hoe de leerling zich daadwerkelijk ontwikkelt. Hierin staan de behaalde cijfers, maar ook opmerkingen over gedrag en ontwikkeling.

Toetsen

We gebruiken een systeem van toetsing en evaluatie om te beoordelen of leerlingen binnen de leerlijnen op schema liggen. We gebruiken methodegebonden toetsen en de toetsen van het Cito Leerling in Beeld. De uitslagen van de toetsen en de observaties van de leraren worden besproken met de intern begeleider. In deze opbrengstgesprekken bekijken we welke acties voor de komende periode van belang zijn. Met onze schoolverlaters nemen we deel aan de doorstroomtoets.

Rapport

Twee keer per schooljaar ontvangen onze leerlingen een rapport met hun vorderingen. Dit rapport is geschreven voor de leerling en beschrijft waar hij trots op mag zijn. Daarnaast geeft het rapport inzicht in de ontwikkeling op diverse vakgebieden. Rapporten worden meegegeven rond de krokusvakantie en voor de zomervakantie.

Overgang naar v(s)o

We willen onze leerlingen beter voorbereiden op hun vervolgplek binnen het voortgezet (speciaal) onderwijs. Daarom werken we onder andere met ontwikkelprognoses van leerlingvolgsysteem ParnasSys. Zo kunnen we ons onderwijsaanbod goed aanpassen aan het niveau van de leerling. Ook helpen we leerlingen in groep 7 en 8 met het maken van huiswerk. We stemmen zorg en onderwijs zo goed mogelijk op elkaar af.

4

PRAKTISCHE INFO

- 22 **Samen zijn we verantwoordelijk voor de ontwikkeling van je kind. Hier staan enkele belangrijke data zoals vakanties, feestdagen en studiedagen. Ook vind je hier informatie over praktische zaken op school. Goed om te weten!**

ROOSTER

De eerste schooldag van schooljaar 2024-2025 is dinsdag 19 augustus. We gebruiken de eerste schooldag om startgesprekken te voeren met onze leerlingen en hun ouders. De leerlingen worden dan op één moment op school verwacht. Onze leerlingen moeten minimaal 940 onderwijsuren per jaar volgen. Daar houden we ons aan. Onze roosters en de jaarplanning zijn hierop gebaseerd.

Schooltijden Bakenbergseweg

Leerlingen aan de Bakenbergseweg hebben les van 8.30 tot 14 uur. Vanaf 8.20 uur zijn er leraren aanwezig om de leerlingen welkom te heten in het lokaal.

Schooltijden Oolgaardhuis

- Leerlingen van de TOP-klassen hebben les van 8.45 tot 14.00 uur.
- Leerlingen van klas Paars hebben aangepaste tijden. De lestijden worden per leerling vastgesteld in overleg met de sociotherapeuten en de behandelcoördinator van het Dr. Leo Kannerhuis.

Pauzes

De leerlingen blijven tussen de middag op school en eten samen met de leerkracht hun lunchpakketje. In de ochtend is er een fruitpauze.

JAARKALENDER

Eerste schooldag	Dinsdag 19 augustus
Herfstvakantie	19 t/m 27 oktober
Kerstvakantie	21 december t/m 5 januari
Voorjaarsvakantie	1 t/m 9 maart
Goede Vrijdag	vrijdag 18 april
2^e Paasdag	maandag 21 april
Meivakantie	19 april t/m 4 mei <i>(inclusief Pasen en Koningsdag)</i>
Bevrijdingsdag	5 mei
Hemelvaart	29 en 30 mei
2^e Pinksterdag	maandag 9 juni
Zomervakantie	5 juli t/m 17 augustus

STUDIEDAGEN

Maandag 16 september
Woensdag 6 november
Vrijdag 6 december
Woensdag 5 februari
Dinsdag 6 mei
Dinsdag 3 juni
Dinsdag 10 juni

Activiteiten en vieringen

Floriant werkt beperkt met projecten, vieringen of andere activiteiten. Aan het begin van het schooljaar wordt bepaald aan welke feesten of thema's we aandacht besteden en op welke manier. Het kan dus zijn dat wij aan sommige speciale dagen geen of slechts beperkt aandacht schenken.

Vrij vragen

Je kind krijgt vrij op bijzondere dagen, zoals een huwelijk of begrafenis. Je kunt de vrije dag aanvragen bij de directeur.



23 NAAR SCHOOL

We zijn elke dag blij onze leerlingen weer op school te zien! Hier lees je meer over vervoer naar school en wat te doen als je kind niet naar school kan.

Ziek en beter melden

Kan je kind niet naar school komen? Meld dit dan vóór 8.15 uur. Bel 026 - 840 47 77 of stuur een e-mail naar de leerkracht. Geef het ook door aan de vervoersmaatschappij waarmee je kind reist. Het is fijn als je de dag voordat je kind weer naar school komt ook even belt. Goed om te weten: als je kind op school ziek wordt, nemen we contact met je op voordat je kind naar huis gaat.

Vervoer naar school

Veel van onze leerlingen komen met de taxi naar school. Je kunt vervoer naar school aanvragen bij de gemeente waarin je woont. De school geeft dan een verklaring af waarin staat dat de leerling speciaal vervoer nodig heeft om naar school te komen. Dit doen we niet altijd. Daar waar mogelijk stimuleren we zelfstandig reizen.

Thuisblijven

Is je kind lang of vaak ziek? Dan neemt de leerkracht of directeur contact met je op. Samen zoeken we naar een oplossing zodat de leerachterstand niet te groot wordt. Eventueel kan de jeugdarts van de GGD advies geven over zorg en begeleiding.

Let op: wegblijven van school mag alleen bij ziekte, alle andere gevallen noemen we spijbelen. We zijn verplicht dit te melden bij de leerplichtambtenaar.

Te laat

Komt je kind vaak te laat op school, dan nemen we contact met je op.

OP SCHOOL

Onze school is een fijne en veilige omgeving voor leerlingen en medewerkers. Daar letten we op. We houden ons daarom samen aan de volgende afspraken.

Calamiteiten

Ieder jaar oefenen we met onze leerlingen en medewerkers het ontruimen van het schoolgebouw, zodat iedereen zo goed mogelijk weet wat te doen in geval van nood. Soms kondigen we de oefening van tevoren aan, maar niet altijd.

Eten en drinken

Leerlingen nemen hun eigen eten en drinken mee naar school. In de ochtend houden we een fruitpauze. We zijn voorstander van 'De Gezonde School' en willen graag dat leerlingen gezonde tussendoortjes en een gezonde lunch meenemen.

Mobiele telefoons, tablets en smartwatches

Mobiele telefoons, tablets en smartwatches mogen niet gebruikt worden in de klas. Mobiele telefoons leiden af en zorgen ervoor dat leerlingen slechter presteren.



24 Verzekering van school

We hopen natuurlijk dat het niet nodig is, maar we zijn verzekerd tegen schade en ongevallen. Onze algemene aansprakelijkheidsverzekering dekt schade die door een van onze medewerkers is veroorzaakt. Onze ongevallenverzekering dekt schade door of met een voertuig van school. Je kind is dan meeverzekerd als inzittende. Tot slot keert onze ongevallenverzekering eenmalig een bedrag uit bij overlijden of blijvende invaliditeit van medewerkers, vrijwilligers en leerlingen.

Waardevolle spullen

Laat waardevolle spullen het liefst thuis. De school is niet aansprakelijk voor wat ermee gebeurt. Onze verzekering dekt geen schade die niet uitdrukkelijk door een van onze medewerkers is ontstaan. Verloren spullen, telefoons of brillen die kapot zijn gevallen, zijn dus niet verzekerd.

OM TE REGELEN

We maken het ouders en leerlingen graag zo gemakkelijk mogelijk, maar sommige dingen kunnen we niet regelen. Doen jullie dat zelf?

Gymkleden en schoenen

Voor gymles heeft je kind gymkleding nodig en sport-schoenen met stroeve zolen (géén zwarte zolen). We vragen je de gymspullen in een aparte tas mee te geven naar school. Als je kind niet kan gymmen, geef dat dan door aan de leerkracht.

Medicijnen

Als een kind tijdens schooltijd medicijnen nodig heeft, dan is het belangrijk dat wij dit weten. Ook horen we het graag als de medicatie stopt of verandert. Wij bergen de medicijnen op school veilig op. We kunnen ook helpen de medicatie toe te dienen. Dit doen we alleen met schriftelijke toestemming van ouders.

Je eigen aansprakelijkheidsverzekering

Als je kind schade veroorzaakt bij een ander, kunnen de kosten hoog oplopen. Een ongeluk zit in een klein hoekje. Sluit daarom een aansprakelijkheidsverzekering af voor je kind. Heb je een aansprakelijkheidsverzekering voor het hele gezin? Dan is je kind vaak vanaf de geboorte automatisch meeverzekerd.

Ouderbijdrage

Floriant vraagt geen ouderbijdrage.

5 CONTACT

- 25 **We hebben veel persoonlijk contact en gesprekken met ouders. Ook op andere manieren geven we informatie over onze school en over hoe het gaat met onze leerlingen. Houden we contact? Je kunt ons altijd bellen of e-mailen!**

Neem contact met ons op

026 - 840 47 77

info@floriant-arnhem.nl

Adres

Bakenbergseweg 76
6814 MK Arnhem
floriant-arnhem.nl

Directeur

Sjoerd van der Zande

06 - 40 04 10 84

s.vanderzande@floriant-arnhem.nl

ONZE MOMENTEN VAN CONTACT

Als ouder ben je ervaringsdeskundige in de ontwikkeling en opvoeding van je kind. Je bent voor ons daarmee een belangrijke informatiebron. We hebben elkaar nodig. Ons gezamenlijke doel is dat het met je kind op school én thuis goed gaat. Daar zetten wij ons volledig voor in. In het hoofdstuk Samen met ouders lees je wanneer en hoe vaak we elkaar spreken.

CONTACTPERSONEN

Wil je meer weten over een specifiek onderwerp? Hier vind je onze contactpersonen voor verschillende onderwerpen. Staat jouw onderwerp er niet tussen? Bel dan het algemene nummer. We helpen je graag verder.

Gedragswetenschapper

Ilona Quaijtaal

026 - 840 47 77

i.quaijtaal@floriant-arnhem.nl

Gegevensbescherming

Sjoerd van der Zande

06 - 40 04 10 84

s.vanderzande@floriant-arnhem.nl

Intern begeleiders

Agatha de Witt - TOP klassen

026 - 840 47 77

a.dewitt@floriant-arnhem.nl

Wendy Lankhorst - onderbouw

026 - 840 47 77

w.lankhorst@floriant-arnhem.nl

Jolanda Neeleman - bovenbouw

026 - 840 47 77

j.neeleman@floriant-arnhem.nl

Medezeggenschapsraad

Eric van Vugt

026 - 840 47 77

mrso@floriant-arnhem.nl



26 **Vertrouwenspersoon intern**

Jeanette van Wieren
026 - 840 47 77
j.vanwieren@floriant-arnhem.nl

Vertrouwenspersonen extern

Chiene Hulst
06 - 45 43 42 66
chienehulst@externevertrouwenspersonen.nl

Jan Doldersum
06 - 12 04 28 93
jan@doldersum-in-vertrouwen.nl

College van bestuur De Onderwijsspecialisten

Vossenstraat 6
6811 JL Arnhem
026 - 353 74 80
bestuurssecretariaat@deonderwijsspecialisten.nl

Landelijke Klachtencommissie Onderwijs (LKC)

Stichting Onderwijsgeschillen
Postbus 85191, 3508 AD Utrecht
030 - 280 95 90
info@onderwijsgeschillen.nl

Vertrouwensinspecteur

0900 - 111 31 11 (lokaal tarief)
Bereikbaar op werkdagen van 8 tot 17 uur.

COLOFON

tekst | **De Onderwijsspecialisten**
fotografie | **Goedele Monnens**
ontwerp en vormgeving | **Loep ontwerp**
datum | **juni 2024**

FLORIAN

Bakenbergseweg 76 | 6814 MK Arnhem

026 - 840 47 77

s.vanderzande@floriant-arnhem.nl

www.floriant-arnhem.nl